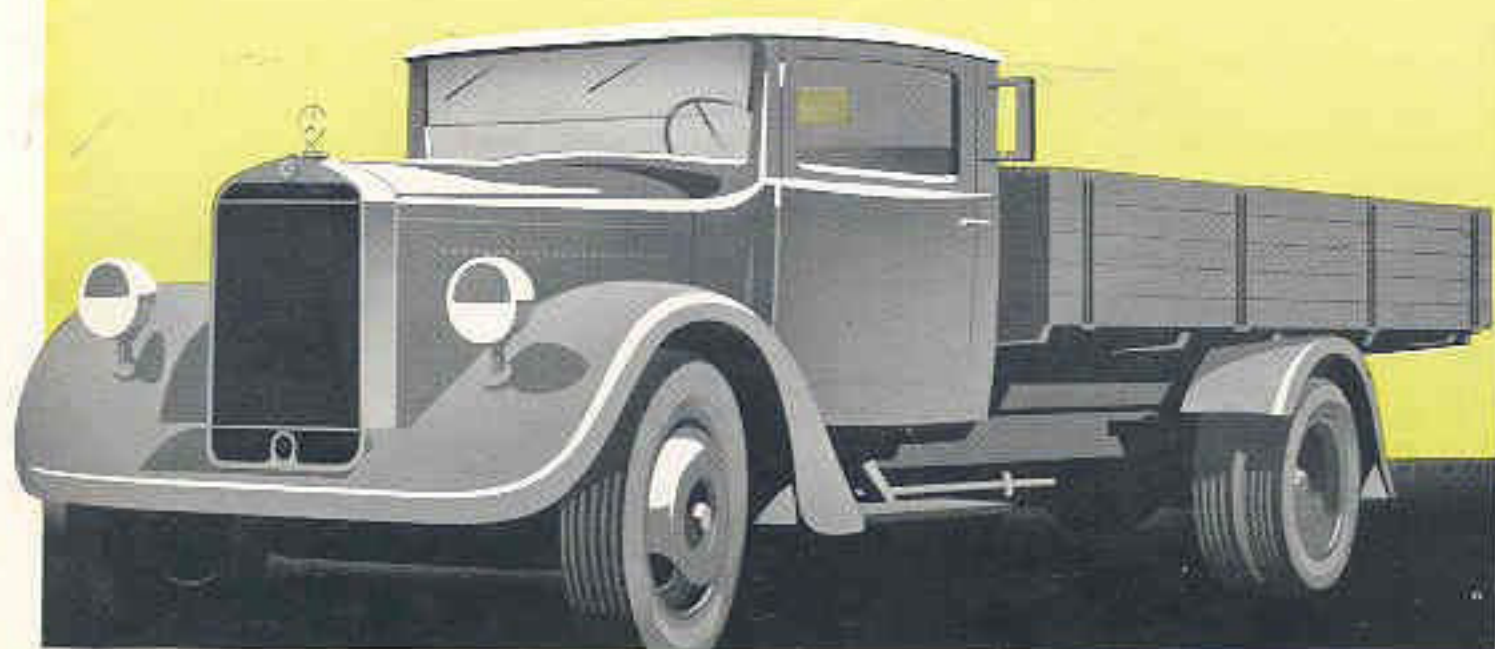


MERCEDES-BENZ

**2 to Typ Lo 2000 • 2^{1/2} to Typ Lo 2500 • Fahrge-
stell-Tragfähigkeit 2700 bzw. 3200 kg • 55 PS
4 Zyl. Vergaser • Radstand 3800 bzw. 4100 mm**



AUTOLIT



Automobile - Truck - Motorcycle 1900 to Present
ORIGINAL Sales Brochures, Manuals, Books, Posters,
Catalogs, and MUCH More. World's largest selection!



Seit über einem halben Jahrhundert wird in den Werken der Daimler-Benz A. G. an der Entwicklung des Kraftfahrzeuges gearbeitet. Schon immer waren die Mercedes-Benz-Erzeugnisse – gleich ob Personen- oder Nutzfahrzeuge – richtungweisend für die Konstrukteure in aller Welt. M.B.-Nutzfahrzeuge nehmen im In- und Auslande eine besondere Stellung ein, denn es sind nicht Lastwagen schlechthin, sondern Nutzfahrzeuge, in denen sich jahrzehntelange Erfahrungen vereinigen. In der Klasse der 2 bis 2 1/2 to Schnelllastwagen sieht unser umfangreiches Programm einen 2 und 2 1/2-Tonner vor; beide Typen werden mit einem 55 PS starken robusten Vierzylindermotor ausgerüstet. Ein Nutzfahrzeug kann seinem Besitzer nur dann ein Maximum an Leistung bieten und eine große Lebensdauer erreichen, wenn der Motor – die Seele des Wagens – in Stärke und Konstruktion richtig gewählt ist.

Vierzylinder-Vergasermotor Typ M 60

Störungslose Transporte verlangen vor allem Zuverlässigkeit, stete Betriebsbereitschaft, Einfachheit der Bedienung, sowie leichte Zugänglichkeit aller Teile. Der Vergasermotor Typ M 60, eine Maschine von hohem Beschleunigungsvermögen und großer Kraftreserve, erfüllt restlos alle



Übersichtlichkeit

Einfache Montage und Demontage des Motors. Nach Abnahme der Motorhaube ist die Maschine überall leicht zugänglich. Sämtliche Steuerungsteile des Motors sind nach Abnahme der Zylinderköpfe mühelos zu kontrollieren.

Gute Zugänglichkeit

der Kupplungs- und Bremsorgane sowie des Oldruckzylinders für die Vierrad-Fußbremse. Unter dem herausnehmbaren Fußboden des Führerhauses sind die Hauptorgane für das Kupplungs- und Bremssystem in so übersichtlicher Weise angeordnet, daß alle Teile rasch und mühelos nachgesehen werden können. Der Oldruckzylinder für die Vierrad-Fußbremse steht mit dem Bremspedal in unmittelbarer Verbindung.



Reichhaltige Ausstattung

An der Armaturentafel befinden sich die Schaltapparate für Beleuchtung, elektrischen Winker, Geschwindigkeitsmesser mit Kilometerzähler, Ölkontrollanzeiger, Brennstoffregulierung, Stecker für Handlampe. Die elektrische Ausrüstung umfaßt: Bosch-Dynamo und -Anlasser, eine Akkumulatorenbatterie von großer Kapazität für Motor und Licht, zwei Scheinwerfer, Schlußlampe, Armaturentafelbeleuchtung, elektrischer Wischer und Signalhorn. Signalknopf am Lenkrad, Abblendung und Anlasser durch Fußschalter, Rückblickspiegel, Werkzeuge und ein unbereiftes Reserverad.

Unser Fabrikationsprogramm

Das umfangreiche Fabrikationsprogramm des Werkes Gaggenau der Daimler-Benz A. G. sieht in verhältnismäßig kleinen Abstufungen eine Reihe von Lastwagen vor, so daß für jeden Betrieb, gleichgültig welche Gütermenge er zu bewältigen hat, das zweckentsprechende, wirtschaftliche Fahrzeug zur Verfügung gestellt werden kann.

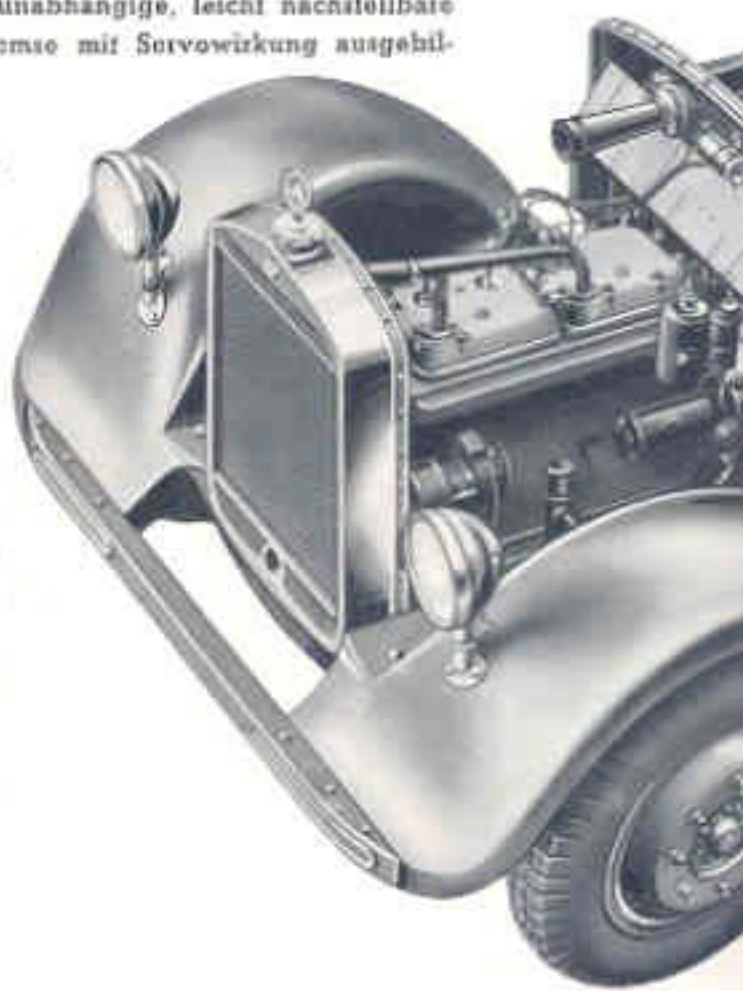


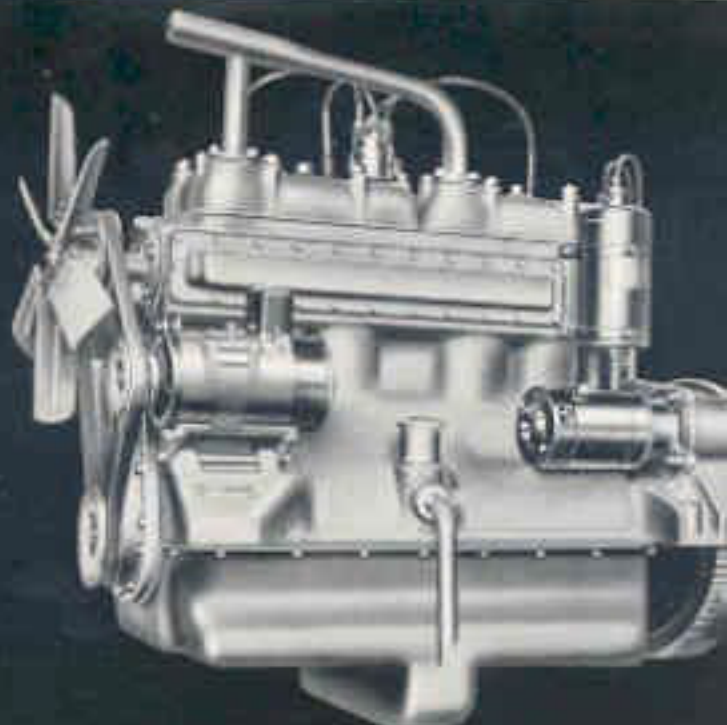
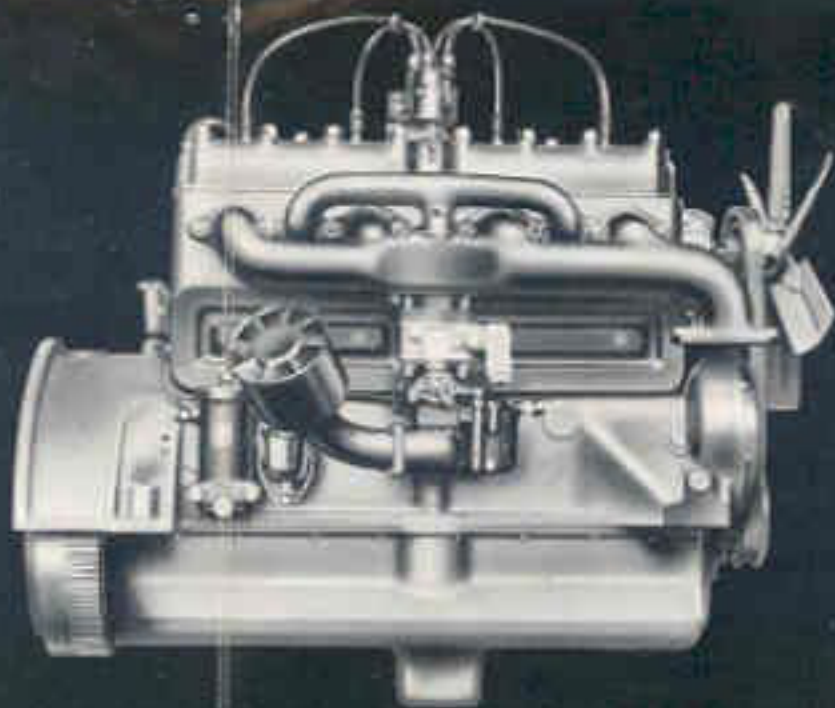
diese Anforderungen. Der ruhig laufende, hochelastische Vierzylindermotor hat sorgfältig ausgewuchtete Kurbelwelle, stehende, leicht nachstellbare Ventile; automatische Druckölschmierung aller hochbeanspruchten Teile, Luft-, Öl- und Brennstofffilter. Trocken arbeitende, sanft angreifende Einscheiben-Plattenkupplung. Das Wechselgetriebe hat vier Vorwärtsgänge, einen Rückwärtsgang und ist mit dem Motor zu einem Block verbunden. Sorgfältige Auswahl der zur Verwendung kommenden Werkstoffe und größte Genauigkeit in der Herstellung geben Gewähr für Dauerhaftigkeit und unbedingte Zuverlässigkeit unserer Erzeugnisse.

Das stabile Fahrwerk

Die Fahrgestelle der Typen Lo 2000 und Lo 2500 entsprechen in ihren stabilen Konstruktionen der Stärke der Motoren sowie der Nutzlast und der Geschwindigkeit der Wagen. Verwindungssteifer Rahmen aus Stahlblechträgern von hoher Festigkeit durch starke Querträger zu einem stabilen Gebilde verbunden. Das Maschinenaggregat ist im Rahmen elastisch und schwingungsdämpfend gelagert. Alle Teile sind so bemessen, daß das Fahrwerk auch den härtesten Beanspruchungen gewachsen ist. Vom Getriebe aus erfolgt die Kraftübertragung über eine gut ausgewuchtete, beiderseits gelenkig verbundene Antriebswelle über ein Differential auf die schrägverzahnten Kegelräder. Weiche Abfederung durch starke Halbelliptikfedern vorn und hinten. Die hinteren Federn nehmen die beim Beschleunigen und Bremsen auftretenden Kraftmomente auf und übertragen sie auf den Rahmen. Die Hinterachse - Tragachse - ist aus hochwertigem Material hergestellt. Das Differential kann ohne Ausbau der Achse durch Abnehmen eines Deckels kontrolliert werden. Lenkslenkung, völlig spiel- und stoßfrei arbeitend, großes Lenkrad, Schraubenspindellenkung; selbst lange Strecken, wie beim Überlandverkehr üblich, können leicht und mühelos gefahren werden. Der Mercedes-Benz 2-Tonner Typ Lo 2000 sowie der M.B. 2 1/2-Tonner Typ Lo 2500 besitzen zwei völlig von einander unabhängige, leicht nachstellbare Bansen. Die Fußbremse ist als Oldruck-Vierradbremse mit Servowirkung ausgebildet. Sie hat den Vorzug absoluter Betriebssicherheit, auch bei hoher Geschwindigkeit und voller Belastung kann der Wagen rasch und mühelos abgebremst werden.

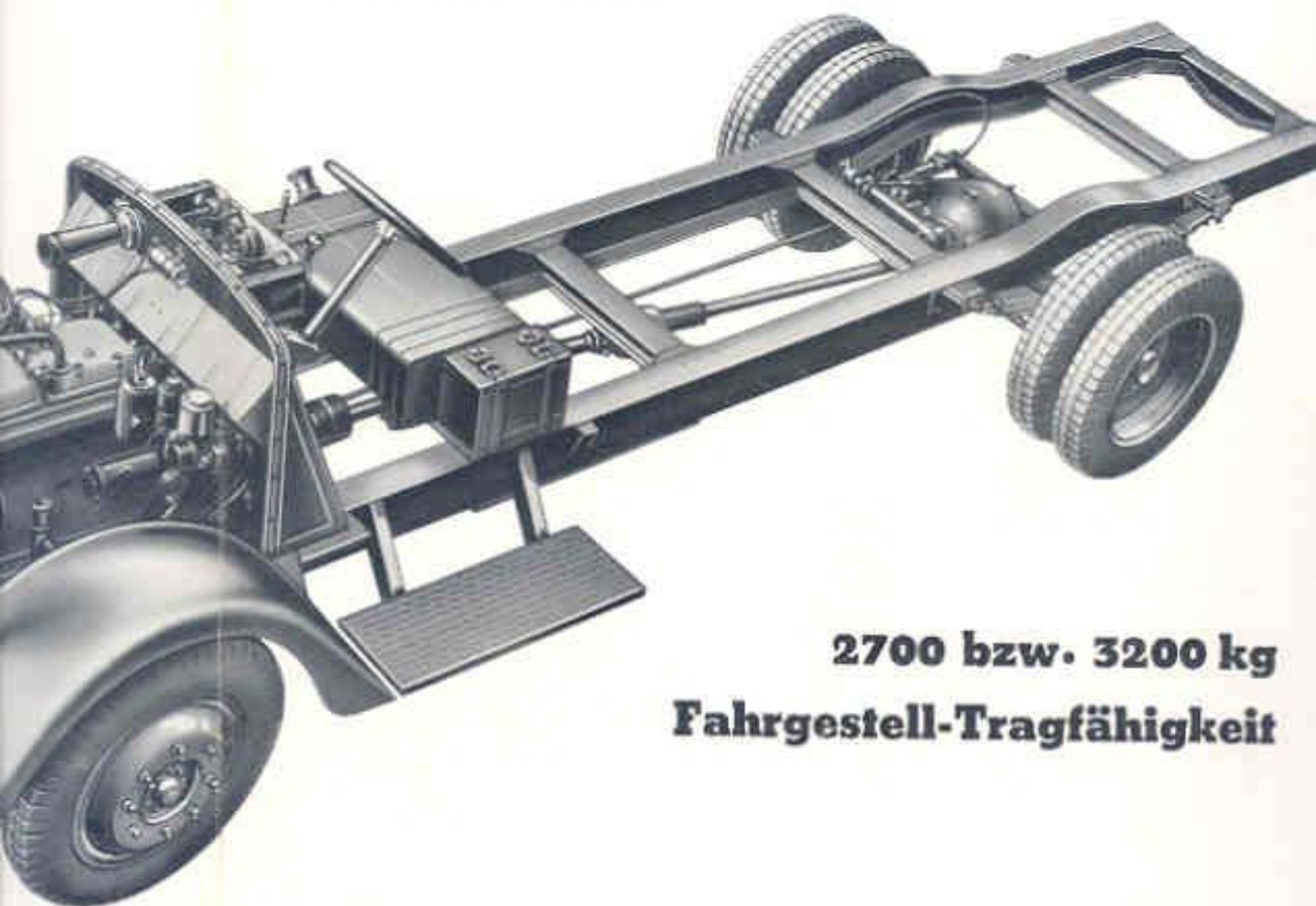
Durch die weiche, progressiv zunehmende Bremswirkung wird das Fahrgestell geschont und der Gummiverschleiß auf ein Minimum reduziert. Beim Typ Lo 2000 sowohl als auch beim Typ Lo 2500 wirkt die feststellbare Handbremse hinter dem Getriebe auf die Antriebswelle. Bei beiden Typen bequem abzunehmende Scheibenräder. Vorn einfache, hinten doppelte Luftbereifung, beim Typ Lo 2000 Transportreifen 4,00-20, beim Typ Lo 2500 Transportreifen 5,50-20. Beim 2-Tonner als auch beim 2 1/2-Tonner ist der Brennstofftank unter dem Fahrersitz angebracht, Fassungsvermögen ca. 70 Ltr. Brennstoffzufuhr durch Förderpumpe. Sämtliche Fahrzeuge werden einer wiederholten Material-, Fahr- und Leistungsprüfung unterworfen und bieten daher die Gewähr für unbedingte Zuverlässigkeit und lange Lebensdauer.





Technische Daten des Motors

Zylindanzahl	4
Leistung des Motors	55 PS
Bohrung	100 mm
Hub	120 mm
Gesamthubvolumen	3770 ccm



**2700 bzw. 3200 kg
Fahrgestell-Tragfähigkeit**

